

***EGYSZERŰSÍTETT
ELŐZETES RÉGÉSZETI DOKUMENTÁCIÓ***

SZÁZHALOMBATTA, HULLADÉKKEZELŐ LÉTESÍTMÉNY

a

MOL MAGYAR OLAJ- ÉS GÁZIPARI NYILVÁNOSAN MŰKÖDŐ RÉSZVÉNYTÁRSASÁG

megrendelésére
készítette:

A

MAGYAR NEMZETI MÚZEUM
KÖZGYŰJTEMÉNYI KÖZPONT



Magyar Nemzeti Múzeum
Közgyűjteményi Központ



NEMZETI
RÉGÉSZETI
INTÉZET

1. AZ ELŐZETES RÉGÉSZETI DOKUMENTÁCIÓ TÁRGYA, ELKÉSZÍTÉSÉNEK CÉLJA, KÉSZÍTŐI

1.1. Az előzetes régészeti dokumentáció (ERD) tárgya: *Százhalombatta, Hulladékkezelő létesítmény*

1.2. A tervezett változtatás helyszíne: *Százhalombatta, 067/66, 067/88, 067/90, 067/92, 067/94, 067/97, 067/100, 067/103, 067/106, 067/108, 073/8, 089/13 és 089/35 hrsz.*

1.3. Az ERD megrendelője: *MOL Magyar Olaj- és Gázipari Nyilvánosan Működő Részvénytársaság*

1.4. Az ERD megrendelésének célja: *Környezetvédelmi engedélyezési eljárás*

1.5. Készítette: *Magyar Nemzeti Múzeum Közgyűjteményi Központ*

1.6. Az ERD elkészítése során a kulturális örökség védelméről szóló 2001. évi LXIV. törvény (továbbiakban: Kötv.) és a Kormány, a kulturális örökség védelmével kapcsolatos szabályokról szóló 68/2018. (IV. 9.) Kormányrendeletének (továbbiakban: Korm. R.) előírásait alkalmaztuk.

1.7. A Korm. R. 38. § (1) bekezdése alapján az ERD próbafeltárás elvégzése nélkül, egyszerűsített ERD-ként készült.

2. RÉGÉSZETI ÉRTÉKVIZSGÁLAT, LELŐHELY-DIAGNOSZTIKAI VIZSGÁLATOK**2.1. Adattári, szakirodalmi, térképészeti adatgyűjtés**

A tervezett beruházás helyszíne a Kelet-Dunántúlon, Pest vármegyében Százhalombatta külterületén található, az Érd-Ercsi kistájon, ami a Mezőföld középtáj, Alföld nagytájrészlet, Duna-Tisza Nagytáj része. Az Érd-Ercsi kistáj a Budai-hegység D-i előtere, ahol ÉNy-ról DK-felé az alacsony dombsági háta tagolt síksággá ereszkednek, a Dunát erodált, felszabdalt lösztábla-peremmel érik el.

A beruházási helyszín cca. 2 km-re fekszik a Dunától, a dombsági háton a közelben nem található természetes vízfolyás, ami nem jelent ideális feltételeket az emberi megtelepedésre.

A közhiteles lelőhely-nyilvántartás, a múzeumi adattári, szakirodalmi, térképészeti kutatások során, a tervezett beruházás által érintett területen és 250 méter széles övezetében ismert (nyilvántartott) régészeti lelőhelyhez kapcsolódó információt, vagy régészeti lelőhelyre vonatkozó adatot nem találtunk.

2.2. Régészeti terepbejárás

A tervezett fejlesztési terület terepbejárását 2025. március 18-án végeztük el. A fejlesztési terület nyugati és kelet sávjában, valamint egy egykori bekötőút nyomvonalán fedettség (sűrű növényzet, fák, gaz) miatt nem lehetett a felszíni vizsgálatokat elvégezni. A fejlesztési terület

északi részén a felszíni vizsgálatokat korlátozott körülmények (sűrű kelő gabona) mellett, a fejlesztési terület többi részén megfelelő megfigyelési viszonyok (nagyobb részben ritka kelő gabona, kisebb részén szántott terület) mellett tudtuk elvégezni. A kelő gabona és a szántott területek nedvesége optimális volt.

A fejlesztési területen nincs nyilvántartott régészeti lelőhely.

A terepbejárás során öt kerámiatöredéket, valamint egy pattintott radiolarit eszközt találtunk. A kerámiatöredékek közül négy valószínűleg késő bronzkori, az ötödik őskori vagy Árpád-kori. A felszíni leletek alapján egy eddig ismeretlen régészeti lelőhelyet (Százhalombatta – Horváth-dűlő) azonosítottunk.

A vizsgálható területet a 2. sz. térképmellékleten ábrázoltuk. Az azonosított régészeti lelőhely ismert kiterjedését a 3. sz. térképmellékleten ábrázoltuk.

2.3. Az értékvizsgálat eredményének összefoglalása

A régészeti értékvizsgálat során azonosított régészeti lelőhelyek:

Név:	Nyilvántartási szám:	Adatszerzés módja:	Pozíciója:
Százhalombatta – Horváth-dűlő	Új lelőhely	terepbejárás	pufferzónában

Az azonosított, illetve vizsgált régészeti lelőhelyek ismert kiterjedését a 3. sz. térképmellékleten ábrázoltuk, a térinformatikai állományok a digitális melléklet „Terinformatika” mappájában érhetők el.

3. FELTÁRÁSI PROJEKTTERV

3.1. A változtatási szándékok ismertetése

A fejlesztési területen hulladékkezelő létesítmény építését tervezik. A tervezés jelenlegi fázisában csak a tervezett beépítésről állnak rendelkezésre információink. Ez alapján a létesítményt a terület déli, illetve középső részére tervezik, megközelíthetőségét a területtől délre található körforgalomba bekötő út biztosítja. A terület északi részén a jelenlegi tervek szerint nem terveznek földmunkát.

3.2. Örökségvédelmi hatáselemzés, örökségvédelmi hatáscsökkentő javaslatok

A régészeti értékvizsgálatot – a terület kisebb részén, elsősorban peremén sűrű növényzet miatt – nem tudtuk a teljes földmunkával érintett területen elvégezni, ezért a Feltérési projekttervben javasolt megoldások csak a beruházás reprezentatív módon vizsgálható részterületeire érvényesek. A vizsgálható területet a 2. sz. térképmellékleten ábrázoltuk.

A régészeti értékvizsgálat során, a tervezett beruházás földmunkái által érintett területen nem azonosítottunk olyan helyben megtartandó örökségi elemeket, amelyeket a Korm. R. 21. § (3) bekezdés alapján a földmunkával el kell kerülni.

A megrendelő által átadott műszaki adatok és a régészeti értékvizsgálat eredményei alapján megállapítható, hogy a tervezett beruházás földmunkái ***nem érintenek ismert régészeti lelőhelyet***, ezért megelőző feltárás elvégzésére nincs szükség. A terepbejárás során azonosított Százhalombatta – Horváth-dűlő lelőhely a tervezési terület szélén került elő, ahová a beépítési vázlatrajz alapján nem terveznek földmunkát. Amennyiben a tervek változnak és a földmunka érinti a lelőhelyet, a lelőhely földmunkával érintett részén megelőző régészeti feltárást kell végezni. Figyelembe véve a lelőhely méretét és a felszíni leletanyag alapján feltételezhető intenzitását, ennek javasolt módszere régészeti megfigyelés.

A Kötv. 23/E. § (5) bekezdése szerint: nagyberuházás megvalósítása esetén ***a kivitelezés földmunkái régészeti megfigyelés mellett végezhetőek, ennek megfelelően az egyéb feltérési módszerekkel fel nem tárt területen régészeti megfigyelést kell biztosítani*** (Korm. R. 43. § (3) bekezdés).

Amennyiben a régészeti megfigyelés mellett végzett földmunkák során régészeti lelőhely kerül elő, a jelenségeket ki kell bontani és megfelelően dokumentálni kell. A Korm. R. 35. § (1) bekezdés szerint, ha a régészeti megfigyelés során régészeti bontómunka válik

szükségessé a régészeti bontómunkát – legalább a beruházási földmunkával érintett mélységig – és az elsődleges leletfeldolgozást a régészeti megfigyelés keretében kell elvégezni.

A Korm. R. 45. § szerint, ha a nagyberuházás régészeti megfigyelése során előkerült régészeti lelőhely vagy lelet a kivitelezés hátráltatása nélkül régészeti bontómunka keretében nem tárható fel, a régészeti megfigyelést végző intézmény haladéktalanul értesíti a hatóságot. A hatóság a szükséges intézkedésekről a bejelentés kézhezvételétől számított öt napon belül dönt.

A régészeti megfigyelést a kivitelezés földmunkáinak teljes időtartamára kell biztosítani.

A Korm. R. 46. § (1-3) bekezdései alapján, ha a megelőző feltárás vagy a régészeti megfigyelés során eredeti összefüggéseiben megmaradt régészeti emlék kerül elő, a feltárást végző intézmény három napon belül köteles bejelenteni a hatóságnak, valamint megelőző feltárás esetén értesíteni a beruházót. A bejelentett régészeti emlék elkerüléséről vagy helyszíni megtartásáról és kezeléséről, valamint a szükséges állagmegőrző intézkedésekről a hatóság húsz napon belül dönt. Ha a régészeti emlék megelőző feltárás során került elő, és a hatóság határozata alapján azt a helyszínen kell megőrizni, a beruházás során a műszaki tervezésnek és a kivitelezésnek tekintettel kell lennie az emlék megőrzésére. Ebben az esetben a feltárást végző intézmény köteles a feltárás terepi munkáinak befejezését követő tizenöt napon belül a régészeti emlékről adatot szolgáltatni a beruházónak. Az adatszolgáltatás részeként rajzi dokumentáción egyértelműen fel kell tüntetni a bontható és a helyszínen – eredeti helyükön – megőrzendő régészeti emlékeket.

A földmunkával érintett terület 50 méteres közelségében régészeti lelőhely (Százhalombatta – Horváth-dűlő) ismert. Mivel a lelőhely lehatárolása – a lelőhely-diagnosztikai módszerek korlátozott alkalmazhatósága miatt – bizonytalan, a lelőhely ismert kiterjedésének közelében nagy eséllyel számíthatunk a lelőhelyhez tartozó jelenségek előkerülésére a földmunkák során. Ezek bontására és dokumentálására a feladatellátónak és a megrendelőnek egyaránt fel kell készülni.

3.3. A javasolt örökségvédelmi intézkedések költségkalkulációja

A nagyberuházások esetén végzett földmunka régészeti megfigyelésének elszámolása óradíjas rendszerben történik, a valós teljesítés – azaz a megfigyelt földmunkák időtartama – alapján.

A régészeti megfigyelés maximált hatásági egységára 8 000 Ft/óra (nettó), de min. 36.000 Ft/nap.

Régészeti jelenségek előkerülése esetén, a Korm. R. 8. melléklete szerinti **régészeti bontómunka elszámolásának maximált hatásági egységára: 3 150 Ft/m² (nettó).**

3.4. A régészeti feladatellátásra kijelölt intézmény megjelölése

A Kötv. 23/E. § (2) bekezdése alapján, a nagyberuházást megelőző feltárás, illetve nagyberuházáshoz kapcsolódó régészeti megfigyelés esetén a Magyar Nemzeti Múzeum Közgyűjteményi Központ a beruházó szerződéskötési szándékáról, annak kézhezvételét követő 5 napon belül értesíti a nagyberuházás megelőző feltárásának elvégzésére jogosult intézményt és koordinálja a szerződéskötést.

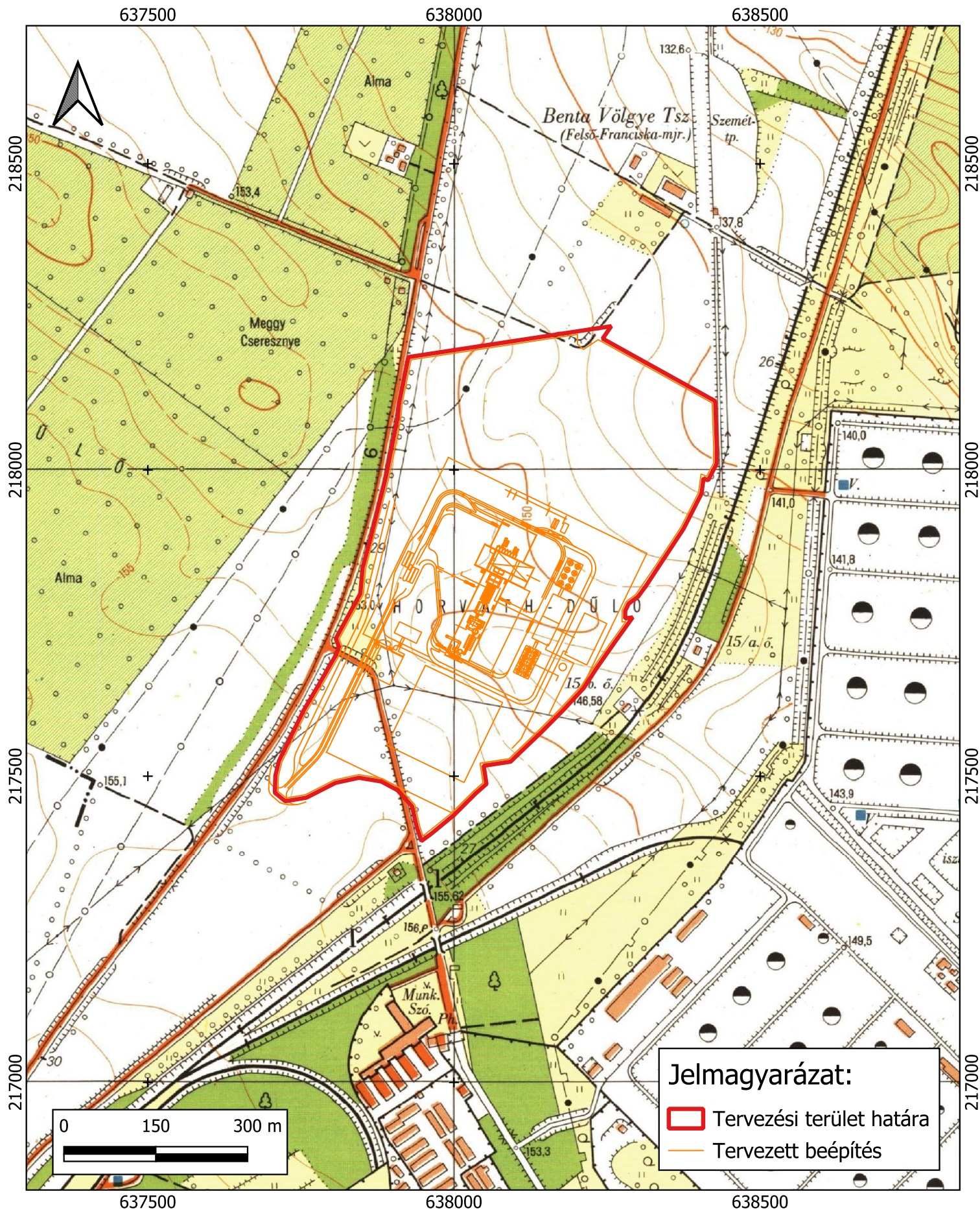
A Kötv. 23/E. § (2a) bekezdése alapján a nagyberuházást megelőző feltárást a gyűjtőterületén érintett vármegyei hatókörű városi múzeum, jelen esetben a Ferenczy Múzeumi Centrum (megfigyeles@muzeumicentrum.hu, +36 30 409 1882) végezheti jogszabályban meghatározottak szerint.

A Kötv. 22. § (11) bekezdés alapján a megelőző feltárásra vonatkozó szerződést a feltárásra jogosult intézménynek és a beruházónak a jogszabályban meghatározott adattartalomnak a beruházó által történő rendelkezésre bocsátásától számított 15 napon belül kell megkötöni.

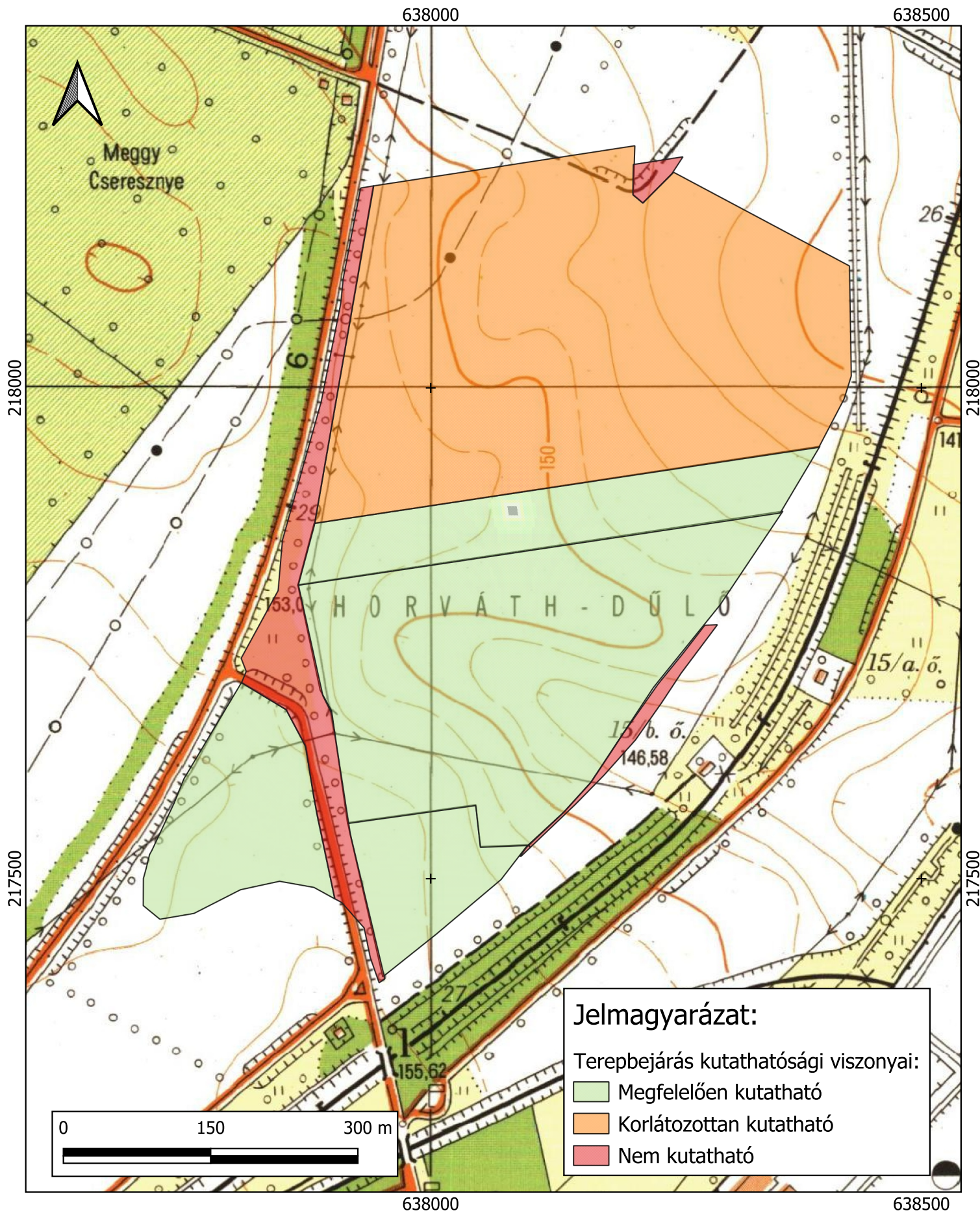
A Kötv. 23/E. § (4) bekezdés alapján, ha a gyűjtőterületén érintett vármegyei hatókörű városi múzeum a megelőző feltárásra vonatkozó szerződést a 22. § (11) bekezdésében meghatározott 15 napos határidőn belül nem köti meg, akkor a Magyar Nemzeti Múzeum Közgyűjteményi Központ gondoskodik a régészeti feladatellátás elvégzéséről.

Budapest, 2025. március 24.

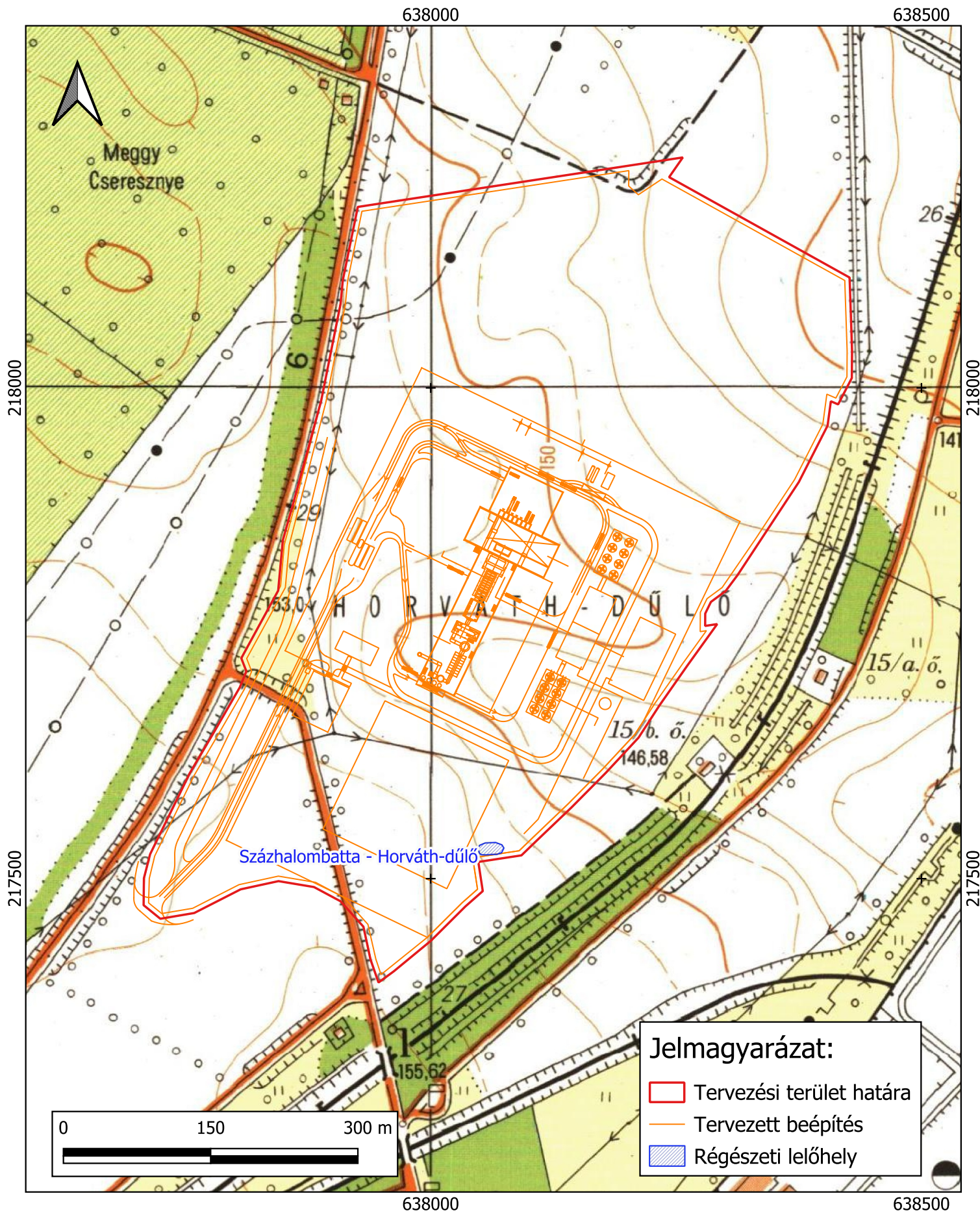
*Reményi László
régész
Magyar Nemzeti Múzeum
Közgyűjteményi Központ*



Százhalombatta, Hulladékkezelő létesítmény
 Előzetes régészeti dokumentáció
 1. térképmelléklet
 A régészeti adatgyűjtés eredménye



Százhalombatta, Hulladékkezelő létesítmény
Előzetes régészeti dokumentáció
2. térképmelléklet
A terepbejárás kutathatósági viszonyai



Százhalombatta, Hulladékkezelő létesítmény
Előzetes régészeti dokumentáció
3. térképmelléklet
A tervezett beépítés és a régészeti értékvizsgálat eredménye